



REGOLAMENTO "PIU' PICCOLI DEL VERO 2020"

1. PREMESSA

Il club modellistico G.M.PAT. con il patrocinio dell'Assessorato alla Cultura del Comune di Padova organizza la 16° Mostra Concorso di modellismo statico "PIU' PICCOLI DEL VERO 2020".

La manifestazione, inserita nel calendario degli eventi del Comune di Padova avrà luogo presso la Cattedrale Ex-Macello in Via Cornaro, 1 Padova e sarà aperta a tutti i modellisti, anche se non iscritti ad un club.

Non potranno partecipare al concorso i modelli premiati nelle precedenti edizioni ed i soci del club organizzatore, ad eccezione della tematica sotto riportata, alla quale potranno anche partecipare i componenti del club organizzatore, essendo quest'ultima soggetta a valutazione di tutti i modellisti partecipanti al concorso.

La quota di partecipazione, a parziale copertura delle spese organizzative, è stata confermata anche per questa edizione, a € 10 per ogni concorrente e dà diritto a presentare un numero illimitato di modelli, anche in più categorie.

Sono esenti dal pagamento della quota i modelli della cat. Juniores (16 anni).



Due ghiotte novità quest'anno!!!

L'inserimento della categoria Gunpla in collaborazione con il gruppo Gunpla Builders Padova e una tappa del Challenge Italeri, (come da regolamento pubblicato sul sito dell'azienda).

2. CATEGORIE in concorso

- A Aerei ed elicotteri fino alla scala 1/72
- B Aerei ed elicotteri oltre la scala 1/72
- C Mezzi militari fino alla scala 1/48
- D Mezzi militari oltre la scala 1/48
- E Diorami in qualsiasi scala, di qualsiasi soggetto e con dimensioni max. indicative cm 50x60 (*)
- F Mezzi civili in qualsiasi scala.
- G Navi in legno, qualsiasi scala
- H Navi in altri materiali, qualsiasi scala.
- I Figurini e scenette storici
- L Figurini e scenette fantasy
- M Busti
- N Fantascienza & Fantasy
- O Categoria Juniores (Ragazzi fino ad anni 16)
- P Gunpla**

* Per misure superiori, contattare telefonicamente l'organizzazione (vedi paragrafo informazioni)

3. PREMI E VALUTAZIONI

Saranno assegnati:

1. con la formula "open" secondo quanto indicato nel regolamento CIMS, per ogni categoria sopra citata
2. Il "Best of Show" trofeo dedicato ad **Aldo Guarnieri**, sarà assegnato al modellista che più si sarà distinto, tra tutte le categorie sopracitate
3. Premio speciale tematica (vedi capitolo "premi speciali")
4. Premio speciale del pubblico (vedi capitolo "premi speciali")

Le valutazioni saranno effettuate da una Giuria di Soci del G.M.PAT., il cui giudizio sarà inappellabile.

Ogni categoria dovrà essere costituita da almeno cinque modellisti; nel caso contrario, la Giuria si riserva il diritto di inserire i modelli in altra categoria più attinente.

La giuria si riserva inoltre la eventuale possibilità di modificare le categorie elencate.

Challenge Italeri

come da regolamento pubblicato sul sito dell'azienda

PREMI SPECIALI:

- “Tematica “il camion militare, dalle sue origini ai giorni nostri”

In occasione della manifestazione la tematica sarà oggetto della votazione da parte di tutti i modellisti iscritti al concorso. Ogni modellista, nei giorni 2 e 3 maggio, potrà dare il suo voto entro le ore 14.00 del 3 maggio e il modello più votato dai partecipanti alla mostra/concorso sarà premiato

- “.....e il pubblico ha scelto!”

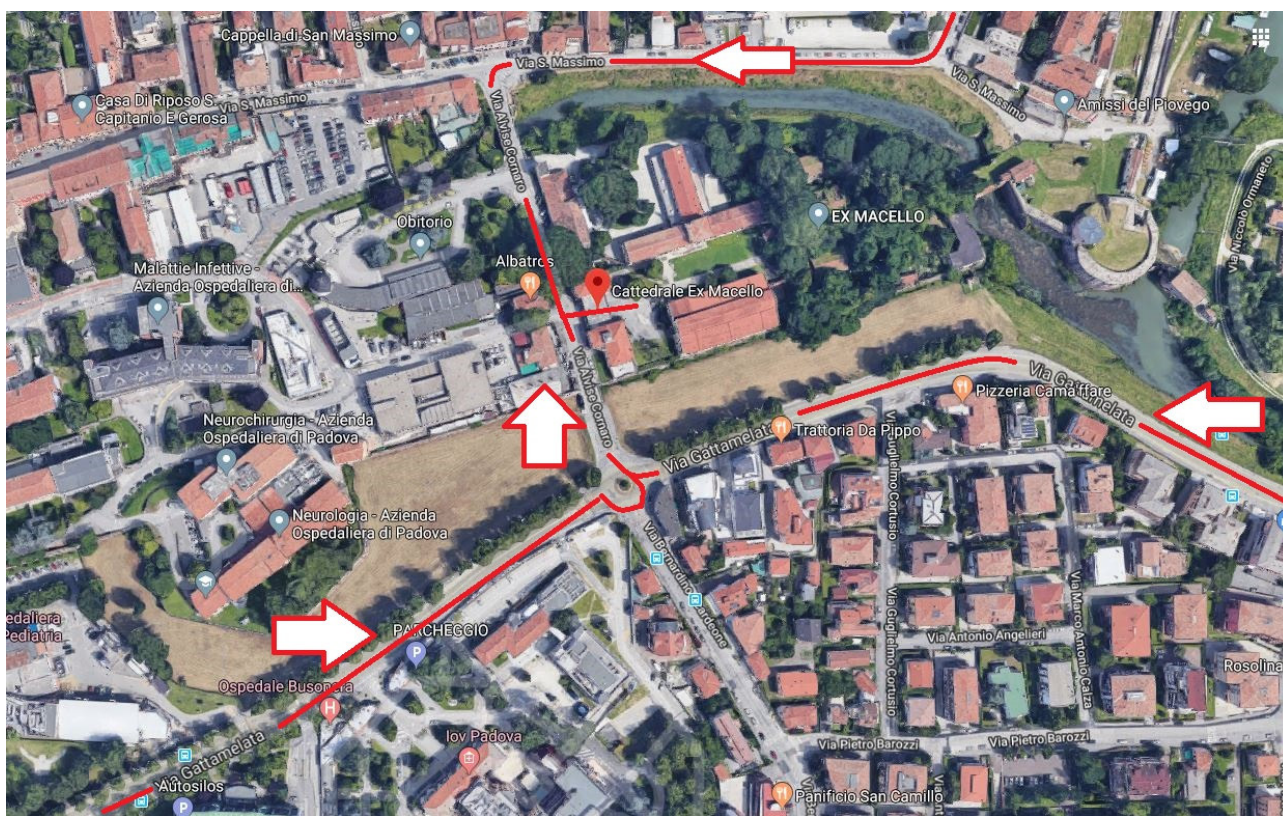
Come oramai consuetudine è istituito un premio speciale del modello più votato dal pubblico, fra tutti i modelli esposti alla mostra.

Il pubblico potrà votare per tutta la durata della manifestazione e la votazione si chiuderà entro le ore 13.00 del 3 maggio per consentire lo spoglio delle schede e decretare il vincitore del premio “.....e il pubblico ha scelto!”

4. CONSEGNA MODELLI

La consegna dei modelli avverrà presso la sede espositiva Cattedrale Ex-Macello in Via Cornaro, 1 Padova unitamente alla scheda di partecipazione già compilata in ogni sua parte, nei seguenti giorni e orari:

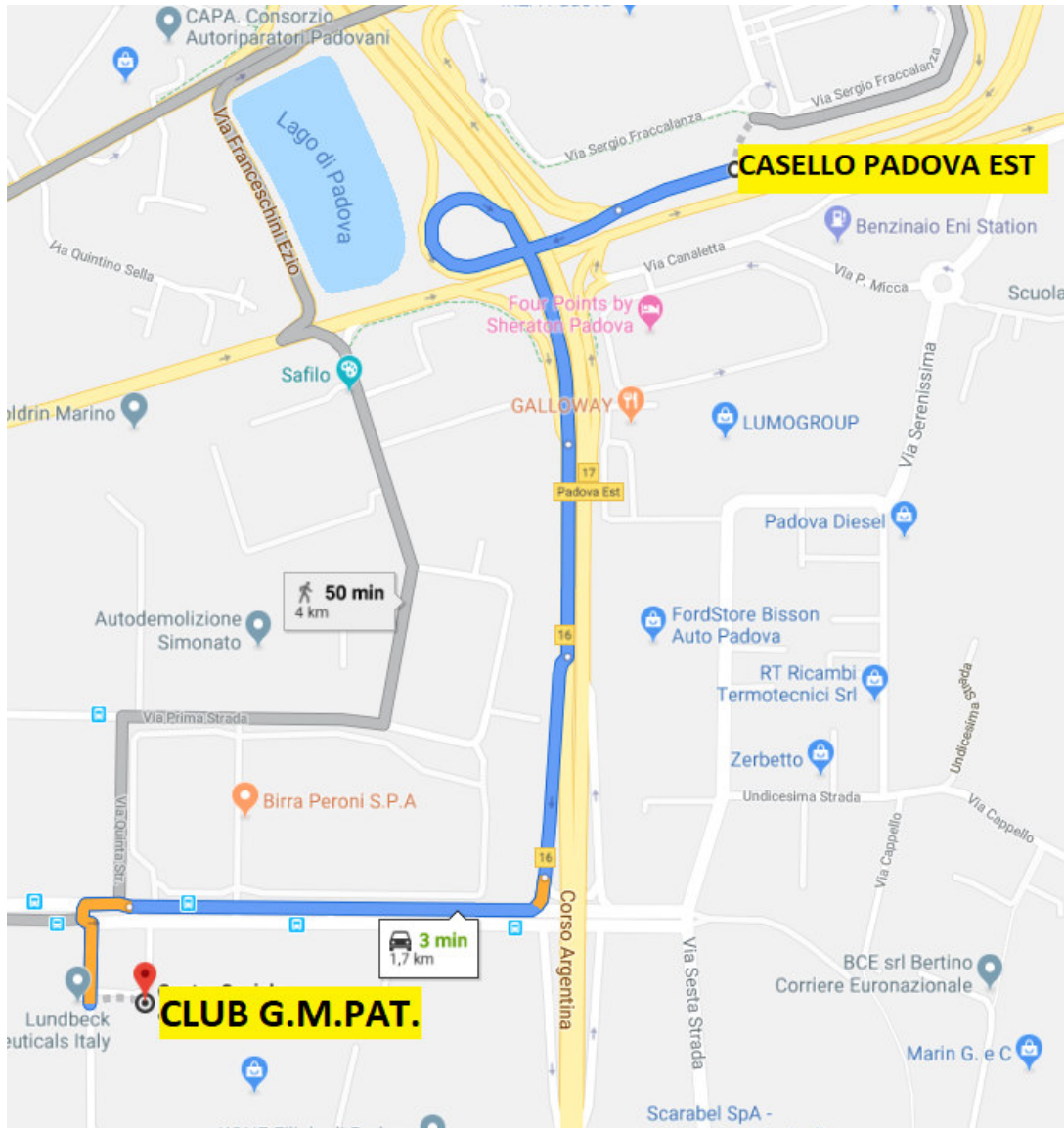
- Sabato 11 Aprile dalle ore 10 alle 19.
- Domenica 12 Aprile dalle ore 10 alle 19.



ATTENZIONE!!!

Per i modellisti che partecipano alla Mostra concorso di Moson (H), possono consegnare i modelli il 12 o 13 aprile, presso la sede del club in via IV strada, 3 - 35129 Padova (**3 minuti dall'uscita di Padova Est**). La consegna dei modelli potrà avvenire previa telefonata ai referenti sotto riportati e nei seguenti giorni/orari:

- **Domenica 12 Aprile dalle ore 20 alle 24**
Andrea Ugelmo +39.335.5740008
Nicola Dal Pozzo +39.348.4451581
- **Lunedì 13 aprile dalle ore 8.00 alle 20**
Gianni Besenon +39.333.8565064
Graziano Bottazzo +36.340.052524



N.B. è indispensabile che tutti i modelli siano contenuti in scatole impilabili e opportunamente protette.

5. SERVIZI NAVETTE

Al fine di contenere i costi per la consegna dei modelli il G.M.PAT. metterà a disposizione un servizio navetta dalle mostre concorso e da alcune località sotto riportate:

Domenica 29 Marzo **EUROMA 2020 XXII Edizione (alla conclusione della mostra concorso)**

Domenica 5 Aprile **Terza Edizione Campionato Nazionale CIMS di Modellismo Statico - Novegro Milano (alla conclusione della mostra concorso)**

Si pregano i vari club o modellisti, che intendano usufruire del servizio navette, di comunicarlo o via mail o con una telefonata a uno dei numeri disponibili.

Al fine di organizzare al meglio il trasporto, ci sarebbe molto utile avere una indicazione di massima sul numero degli imballi.

6. APERTURA E CHIUSURA DEL CONCORSO

Inaugurazione: **Sabato 18 Aprile ore 11.00.**

Orari per il pubblico:

- Tutti i giorni dalle ore 15 alle 19 (lunedì chiuso)
- Sabato e Domenica dalle ore 10 alle 19,30
- Domenica 3 Maggio dalle ore 10 alle 16,30

Premiazione: **Domenica 3 Maggio alle ore 15,30.**

7. RESPONSABILITA'

Il Club organizzatore, pur garantendo la massima cura e attenzione nell'allestimento, e assicurando un'accurata e costante sorveglianza, declina ogni responsabilità nei riguardi dei modelli esposti, i quali saranno comunque protetti e contenuti in vetrine chiuse o comunque, nel caso di soggetti di grandi dimensioni, esposti su appoggi inaccessibili al pubblico.

Il G.M.PAT. si riserva il diritto di fotografare, riprendere a mezzo video, ed eventualmente riprodurre a mezzo stampa i soggetti esposti a fini divulgativi e senza scopo di lucro; garantisce inoltre che i dati forniti saranno utilizzati esclusivamente per l'organizzazione della mostra, e non verranno divulgati a terzi nel rispetto della privacy.

8. INFORMAZIONI

Un preavviso della vostra partecipazione è senz'altro gradito.

Per eventuali informazioni ed accordi in merito all'esposizione, contattare i Sig.ri:

Gianni Besenon 333.8565064 besenon.g@libero.it

Graziano Bottazzo 340.0525524 gubottle@alice.it

G.M.PAT. Via IV strada, 3 - 35129 Padova

e-mail: clubgmpat@alice.it

NB: la partecipazione alla manifestazione implica la completa accettazione del presente regolamento

La partecipazione alla manifestazione implica la completa accettazione del presente regolamento.